

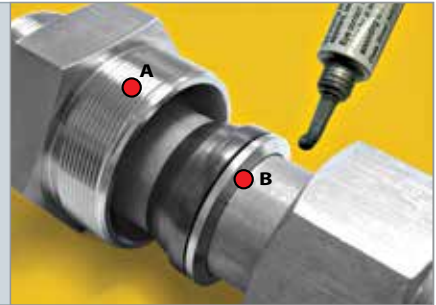
## ACCESSOIRES

### PÂTE À FAIBLE TAUX DE FRICTION G-RAPID

**CONSIGNES  
D'INSTALLATION POUR  
LES RACCORDS  
LET-LOK® 38 mm- 50  
mm 1 1/4"-2"**

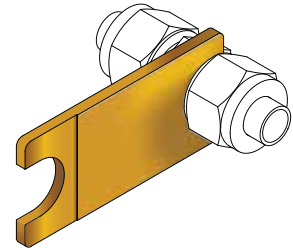


1. Serrer l'écrou et les férules avec l'outil de sertissage hydraulique
2. Desserer et ôter de l'outil
3. Appliquer la pâte G-Rapid sur les surfaces A et B.
4. Serrer l'écrou d' 1/2 tour à la clé



Pour commander :  
utiliser la réf. article N° 3900753

\* CÔTÉ  
HAUTE  
SÉCURITÉ



#### CÔTÉ HAUTE SÉCURITÉ

Pour les applications en conditions difficiles et sous haute pression, nous recommandons de procéder à l'installation comme suit :

1. Vérifier que l'écrou est serré à la main.
2. Introduire le tube (jusqu'à l'épaulement).
3. Tourner l'écrou à l'aide d'une clé jusqu'à ce que le tube ne tourne plus librement.
4. Repérer la position de l'écrou.
5. Tourner l'écrou de 1 tour 1/4.

Cette méthode garantit que, même si le Ø ext. du tube est à la tolérance minimum, les bagues seront en contact avec le tube lors de la rotation complète de 1 tour 1/4.



#### CALIBRE DE CONTRÔLE 'OR'

SIZE:

##### CALIBRE DE CONTRÔLE

RÉF. ARTICLE	Min. Épaisseur mini nominale de paroi
3900098	1/4" (6mm), 3/8", 1/2" (12mm)

TAILLES SUPPLÉMENTAIRES :

##### CALIBRE DE CONTRÔLE 'OR'

RÉF. ARTICLE	Min. Épaisseur mini nominale de paroi
3901508	Golden Gauge 1/16"
3901509	Golden Gauge 1/8"-2-3 mm
3901510	Golden Gauge 3/16"- 4 mm
3901513	Golden Gauge 5/16"- 8 mm
3901511	Golden Gauge 10 mm
3901247	Golden Gauge 5/8"-14-15-16 mm
3901246	Golden Gauge 3/4"-18 mm
3901512	Golden Gauge 7/8"-20-22 mm
3901245	Golden Gauge 1"-25 mm

Les dimensions sont indiquées à titre de référence et sont sujettes à modifications sans préavis.

## OUTIL DE PRÉ-MONTAGE HAM-LET

Dans des zones d'installation limitées, les raccords LET-LOK® peuvent être assemblés avec un outil de pré-montage et ensuite montés sur le système.

PARTIE N°	DIMENSION LET-LOK®
3902419	OUTIL DE PRÉ-MONTAGE 1/8
3901658	OUTIL DE PRÉ-MONTAGE 1/4
3901659	OUTIL DE PRÉ-MONTAGE 3/8
3901660	OUTIL DE PRÉ-MONTAGE 1/2
3902719	OUTIL DE PRÉ-MONTAGE 5/8
3902402	OUTIL DE PRÉ-MONTAGE 6MM
3902420	OUTIL DE PRÉ-MONTAGE 8MM
3902421	OUTIL DE PRÉ-MONTAGE 10MM
3902422	OUTIL DE PRÉ-MONTAGE 12MM
3902720	OUTIL DE PRÉ-MONTAGE 14MM
3902721	OUTIL DE PRÉ-MONTAGE 15MM
3902538	OUTIL DE PRÉ-MONTAGE 16MM

### Instructions d'utilisation "Outil de pré-montage" 6mm -16mm, 1/4"- 5/8"

1. Assemblez les bagues HAM-LET et l'écrou sur l'outil de pré-montage, serrez à la force d'un doigt en position serrée.
2. Insérez le tube par l'écrou et les bagues jusqu'à ce que le tube touche la partie inférieure (épaulement).
3. Depuis la position serrée à la force d'un doigt, faites tourner l'écrou d'1-1/4 de tour (450°).
4. Relâchez l'écrou de l'outil de pré-montage ; retirez le tube avec les bagues serties sur le tube.
5. Insérez le tube avec les bagues serties dans le corps du raccord.
6. Serrez l'écrou à la force d'un doigt en position serrée (marquer l'endroit).
7. Assemblez le raccord, utilisez une clé pour serrer l'écrou dans sa position d'origine.

Un couple de force accru sera ressenti, à partir de ce moment, tournez la clé délicatement. Le serrage dans la position initiale dépend de la taille du tube. Un tube de fort diamètre nécessitera plus de serrage qu'un de petite taille, et l'épaisseur de la paroi est susceptible d'avoir une certaine influence sur le serrage.

#### Note:

1. Dans le cas d'une utilisation d'un outil de pré-montage, assurez-vous que l'outil ne soit pas endommagé et qu'il soit propre avant son utilisation.
2. L'utilisation d'un outil de pré-montage est limitée ; après une utilisation permanente, veuillez envoyer l'outil à HAM-LET pour une évaluation.
3. Les tubes souples et les tubes à une tolérance de diamètre maximum sont susceptibles de se coincer dans l'outil de pré-montage. Afin de retirer un tube coincé, veuillez le faire pivoter d'avant en arrière jusqu'à ce que le tube se libère de l'outil.



### Instructions d'utilisation "Outil de pré-montage" 1/8"-3/16", 2mm-4mm

1. Assemblez les bagues HAM-LET et l'écrou sur l'outil de pré-montage, serrez à la force d'un doigt en position serrée.
2. Insérez le tube par l'écrou et les bagues jusqu'à ce que le tube touche la partie inférieure (épaulement).
3. Depuis la position serrée à la force d'un doigt, faites tourner l'écrou de 3/4 de tour (270°).
4. Relâchez l'écrou de l'outil de pré-montage ; retirez le tube avec les bagues serties sur le tube.
5. Insérez le tube avec les bagues serties dans le corps du raccord.
6. Serrez l'écrou à la force d'un doigt en position serrée (marquer l'endroit).
7. Assemblez le raccord, utilisez une clé pour serrer l'écrou dans sa position d'origine. Un couple de force accru sera ressenti, à partir de ce moment, tournez la clé délicatement.

Le serrage dans la position initiale dépend de la taille du tube. Un tube de fort diamètre nécessitera plus de serrage qu'un de petite taille, et l'épaisseur de la paroi est susceptible d'avoir une certaine influence sur le serrage.



### COUPE-TUBES EN ACIER INOXYDABLE

Référence de commande	Capacité	
	pouce	mm
Coupe- tubes	3/16-1	5-25
Molette de rechange	3/16-1	5-25



### EBAVUREURS

Référence de commande	Capacité
Ebavureur int.ext. 1/4"-1 1/4"	1/4" (5mm) à 1 1/4" (36mm)
Ebavureur int.ext. 1/2"- 2"	1/2" (12mm) à 2" (54mm)



### CINTREUSES À LEVIER

Référence de commande	Capacité	
	Dimension de tube	Rayon de cintrage
Cintreuse à levier 3/16	3/16"	5/ 8"
Cintreuse à levier 1/4	1/4"	5/8"
Cintreuse à levier 5/16	5/16"	15/16"
Cintreuse à levier 3/8	3/8"	15/16"
Cintreuse à levier 1/2	1/2"	1 1/2"
Cintreuse à levier 6	6mm	16mm
Cintreuse à levier 8	8mm	24mm
Cintreuse à levier 10	10mm	24mm
Cintreuse à levier 12	12mm	38mm

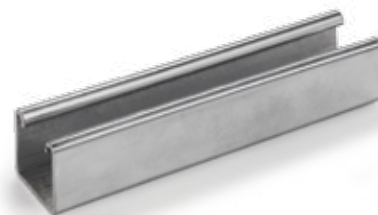
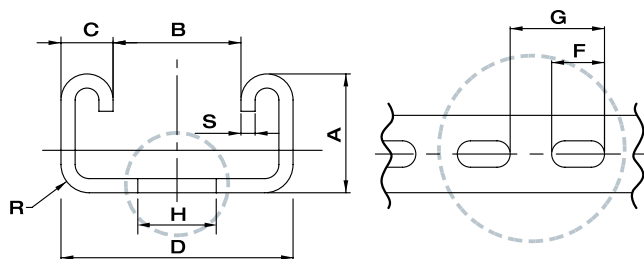


### OUTIL HYDRAULIQUE DE PRÉ-SERTISSAGE

Référence de commande	Description
HPAT- Grand modèle	Outil longue taille - 1", 1 1/4", 1 1/2"
HPAH - 1"	1"
HPAH - 1 1/4"	1 1/4"
HPAH - 1 1/2"	1 1/2"

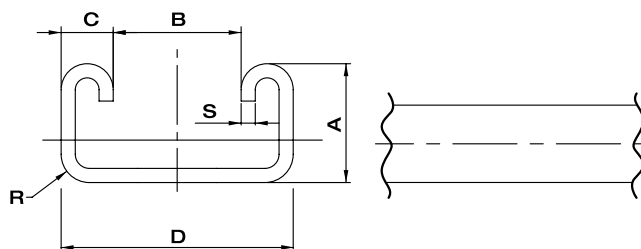


## TUBE HOLDERS



### SUPPORT DE TUBE INOX PERFORÉ

HL / PN	A, mm	B, mm	C, mm	D, mm	L, m	S, mm	R, mm	F, mm	G, mm	H, mm
P-L-G	41.0	22.6	9.2	41.0	6.0	2.5	5.0	28.0	50.0	14.0
P-S-G	21.0	22.6	9.2	41.0	6.0	2.5	5.0	28.0	50.0	14.0
P-L-Z	41.0	22.6	9.2	41.0	6.0	2.5	5.0	28.0	50.0	14.0
P-S-Z	21.0	22.6	9.2	41.0	6.0	2.5	5.0	28.0	50.0	14.0



### SUPPORT DE TUBE PLEIN

HL / PN	A, mm	B, mm	C, mm	D, mm	L, m	S, mm	R, mm
B-L-G	41.0	22.6	9.2	41.0	6.0	2.5	5.0
B-S-G	21.0	22.6	9.2	41.0	6.0	2.5	5.0
B-L-Z	41.0	22.6	9.2	41.0	6.0	2.5	5.0
B-S-Z	21.0	22.6	9.2	41.0	6.0	2.5	5.0

### RÉFÉRENCE DE COMMANDE

#### Perforé

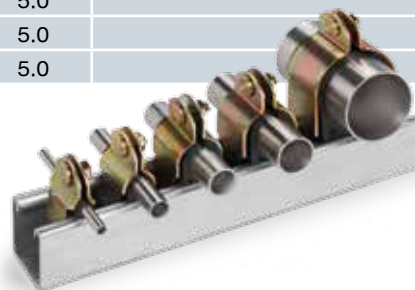
P = Perforé  
B = Vide

#### Taille

S = petit  
L = Grand

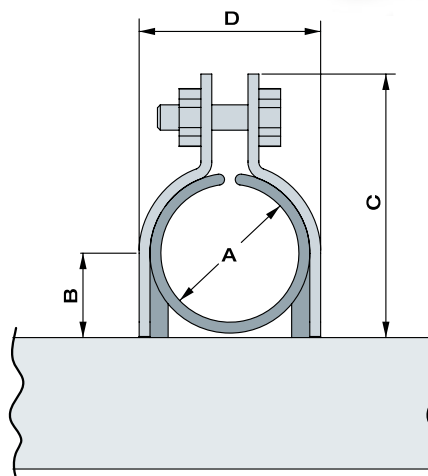
#### Type de finition

Z = Zingué jaune  
G = Galvanisé à chaud

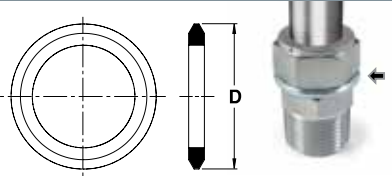


### CLAMPED TUBE HOLDERS

HL / PN	A, mm	B, mm	C, mm	D, mm
CTH-1/4	1/4	5.7	29.2	18.2
CTH-3/8	3/8	7.3	32.2	23.0
CTH-1/2	1/2	7.8	36.6	23.7
CTH-5/8	5/8	22.6	41.7	25.0
CTH-3/4	3/4	13.8	48.3	32.7
CTH-7/8	7/8	22.6	51.2	34.0
CTH-1	1	16.8	53.8	40.8
CTH-1 1/8	1-1/8	22.6	59.4	40.9
CTH-1 5/8	1-5/8	22.6	71.8	58.3
CTH- 2	2	30.4	82.0	64.1



# CÔNE D'ARRÊT

LET-LOK®			D		Consigne de montage - Bague d'arrêt extérieure
pouce	pouce	mm			
1/4	.69	17.5			<ol style="list-style-type: none"> <li>Démonter l'écrou et les bagues du raccord.</li> <li>Insérer la bague d'arrêt extérieure</li> <li>Remonter l'écrou et les bagues jusqu'à serrage manuel.</li> <li>Serrer le raccord jusqu'à ce que le Bague d'arrêt extérieure ne tourne plus (tester avec les doigts). À ce stade, le raccord est correctement serré.</li> </ol> 
3/8	.84	20.6			
1/2	1.10	27.0			
3/4	1.31	33.3			
1	1.68	42.7			

## RÉFÉRENCE DE COMMANDE POUR BAGUE D'ARRÊT EXTERIEURE ASSEMBLÉE (AVEC RACCORD)

<b>768L</b>	<b>SS</b>	<b>1/4</b>	<b>X</b>	<b>1/4</b>	<b>SC</b>
<b>Type de raccord</b>	<b>SS = Acier inoxydable 316</b>	<b>Ø ext. du tube</b>		<b>1/4 NPT</b>	<b>Bague d'arrêt extérieure</b>
Connecteur mâle LET-LOK® Embout de connexion mâle	<b>B = Laiton</b> <b>M = Alloy 400</b> <b>HC = Alloy C-276</b>	Le Ø ext. du tube est toujours à indiquer en premier.			

Matériau de raccord

## POUR COMMANDER UNIQUEMENT LA BAGUE D'ARRÊT EXTERIEURE

<b>STOP COLLAR</b>	<b>1/4</b>
<b>Stop Collar</b>	<b>Ø ext. du tube</b>
	Le Ø ext. du tube est toujours à indiquer en premier.

Raccords pour tube Let-Lock. Rev.01. Octobre 2012  
Les dimensions sont indiquées à titre de référence et sont sujettes à modifications sans préavis.